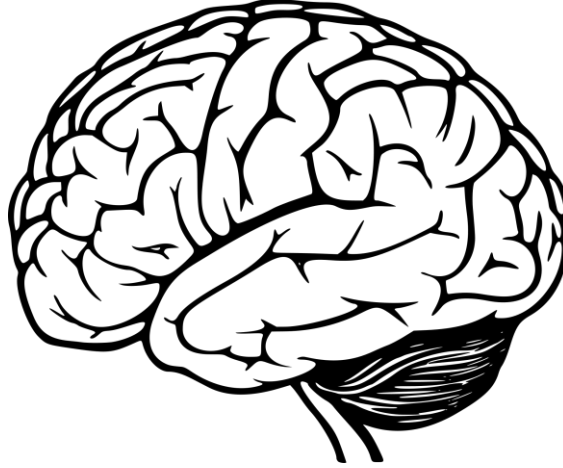




Apoio às Residências de Saúde

PSU-RESMULTI/CE - 2024

Edital Nº 04/2023



MEDICINA VETERINÁRIA

Prezado(a) Participante,

Para assegurar a tranquilidade no ambiente de prova, a eficiência da fiscalização e a segurança no processo de avaliação, lembramos a indispensável obediência aos itens do Edital e aos que seguem:

01. Deixe sobre a carteira **APENAS caneta transparente e documento de identidade**. Os demais pertences devem ser colocados embaixo da carteira, em saco entregue para tal fim. Os **celulares devem ser desligados**, antes de guardados. O candidato que for apanhado portando celular será automaticamente eliminado do certame.
02. Anote o seu número de inscrição e o número da sala, na capa deste Caderno de Prova.
03. Antes de iniciar a resolução das 50 (cinquenta) questões, verifique se o Caderno está completo. Qualquer reclamação de defeito no Caderno deverá ser feita nos primeiros 30 (trinta) minutos após o início da prova.
04. Ao receber a Folha de Respostas, confira os dados do cabeçalho. Havendo necessidade de correção de algum dado, chame o fiscal. Não use corretivo nem rasure a Folha de Respostas.
05. A prova tem duração de **4 (quatro) horas** e o tempo mínimo de permanência em sala de prova é de **2 (duas) horas**.
06. É terminantemente proibida a cópia do gabarito.
07. A Folha de Respostas do participante será disponibilizada em sua área privativa, na data estabelecida no Anexo III, conforme no subitem 11.20 do Edital.
08. Ao terminar a prova, não esqueça de assinar a Ata de Aplicação e a Folha de Respostas, no campo destinado à assinatura, e de entregar o Caderno de Prova e a Folha de Respostas ao fiscal de sala.

Atenção! Os três últimos participantes só poderão deixar a sala simultaneamente e após a assinatura da Ata de Aplicação.

Boa prova!

Fortaleza, 02 de novembro de 2023.

Inscrição

Sala

- 01.** A Política Nacional de Práticas Integrativas e Complementares (PNPIC) foi instituída por meio da Portaria GM/MS Nº 971, de 3 de maio de 2006, com o objetivo de ampliar a resolutividade nos serviços de saúde a partir da integração entre o modelo convencional de cuidado e uma atuação mais ampliada, o que envolve uma atuação de forma integrada e complementar, seja no diagnóstico, na avaliação e no cuidado. Mais de 10 anos depois, a política foi ampliada através das portarias GM Nº 849/2017 e GM Nº 702/2018. Com base no texto, assinale o item que contém a afirmativa correta.
- A) As Práticas Integrativas e Complementares estão presentes em todos os níveis da Rede de atenção à saúde, atuando prioritariamente na atenção primária.
 - B) Desde que instituída em 2006, a PNPIC contemplou práticas como: homeopatia, medicina tradicional chinesa/acupuntura, fitoterapia, biodança, meditação, reflexoterapia, reiki e shantala.
 - C) Após a incorporação de novas práticas a partir da Portaria de 2018, é possível contar ao todo com 19 práticas para ampliação da abordagem de cuidado e das possibilidades terapêuticas aos usuários.
 - D) O relatório da 5ª Conferência Nacional de Saúde, destaca a importância de incorporar ao SUS as práticas como: a fitoterapia, acupuntura e homeopatia, contemplando as terapias alternativas e práticas populares.
- 02.** As Políticas de Promoção da Equidade em Saúde têm por objetivo promover o respeito à diversidade e garantir o atendimento integral à população em situação de vulnerabilidade e desigualdade social, a partir de um conjunto de programas e ações governamentais de saúde. A partir da afirmativa acima marque o item correto.
- A) A prática do atendimento domiciliar realizada pelas equipes da estratégia saúde da família faz parte da promoção da equidade, por respeitar as necessidades e especificidades de cada cidadão.
 - B) A política nacional de atenção à saúde dos povos indígenas tem como propósito garantir o acesso à atenção integral à saúde, não se preocupando com questões culturais e geográficas.
 - C) As políticas relacionadas à promoção da equidade em saúde estão exclusivamente relacionadas à população privada de liberdade, população negra e povos indígenas.
 - D) A atenção integral à saúde da População Privada de Liberdade é de responsabilidade dos estados, previstas na Portaria Interministerial Nº 1, de 2 de janeiro de 2014.
- 03.** A Política Nacional de Educação Permanente em Saúde (PNEPS) surge com o importante objetivo de promover a transformação das práticas dos trabalhadores da saúde em vários níveis de atenção por meio da educação. De acordo com a Política Nacional de Educação Permanente em Saúde (PNEPS), marco importante na formação e trabalho em saúde no país, é correto afirmar:
- A) A proposta da Política Nacional de Educação Permanente em Saúde (PNEPS) suprimiu a regionalização da gestão do SUS.
 - B) A Política Nacional de Educação Permanente em Saúde (PNEPS) foi instituída por meio da Portaria GM/MS Nº 198/2004.
 - C) A Educação Permanente em Saúde se configura como uma prática voltada para promoção da saúde valorizando os saberes populares.
 - D) Com o objetivo de fortalecer a qualificação profissional dos trabalhadores da área da saúde, o governo federal lançou em 2010 o PRO EPS-SUS.
- 04.** A Estratégia de Saúde Digital para o Brasil foi apresentada a partir de uma visão de oito anos (2020 a 2028). Em 2020 o Ministério da Saúde, através da secretaria-executiva e do departamento de informática do SUS publicaram um documento com as estratégias de saúde digital para o Brasil 2020-2028. Contendo os eixos de ação, visão estratégica, planos de ação e monitoramento. Marque o item correto com relação à visão estratégica de Saúde Digital para o Brasil, até 2028.
- A) Lançar uma política nacional de informação e informática em saúde.
 - B) A plataforma e-Saúde será construída e coordenada nacionalmente e de forma descentralizada política e administrativa.
 - C) Contemplar toda a população, na perspectiva de superar desigualdades sociais e de saúde, buscando a equidade na atenção.
 - D) A rede nacional de dados em saúde estará reconhecida como a plataforma digital de informação, favorecendo assim usuários, profissionais e organizações de saúde.

05. Ao longo do tempo, a atuação do Plano Nacional de Imunização alcançou consideráveis avanços ao consolidar a estratégia de vacinação nacional. As metas mais recentes contemplam a eliminação do sarampo e do tétano neonatal. A essas, se soma o controle de outras doenças imunopreveníveis como Difteria, Coqueluche e Tétano acidental, Hepatite B, Meningites, Febre Amarela, formas graves da Tuberculose, Rubéola e Caxumba em alguns Estados, bem como, a manutenção da erradicação da Poliomielite. O PNI é referência mundial para o controle e erradicação de doenças imunopreveníveis. Sobre o PNI, marque o item correto com as funções e responsabilidades desse programa.

- A) Os centros de referência de imunobiológicos especiais (CRIE) são de responsabilidade dos órgãos estaduais que repassam as necessidades desses imunobiológicos para o Ministério da Saúde.
- B) As vacinas devem ser garantidas a toda a população. Pessoas com baixa renda são contempladas prioritariamente às de melhor renda, assim, as vacinas para os mais vulneráveis são garantidas por lei.
- C) É de responsabilidade do PNI realizar busca ativa de faltosos às vacinas, realizar educação em saúde para os agentes comunitários de saúde para trazer as crianças de todas as faixas etárias para atualizar o cartão vacinal.
- D) O PNI adquire, distribui e normatiza também o uso dos imunobiológicos especiais, Centros de Referência para Imunobiológicos Especiais (CRIE); implantação do Sistema de Informação; e a consolidação dos dados de cobertura vacinal em todo o País.

06. A atenção básica caracteriza-se por um conjunto de ações de saúde, no âmbito individual e coletivo, que abrange a promoção e a proteção da saúde, a prevenção de agravos, o diagnóstico, o tratamento, a reabilitação, a redução de danos e a manutenção da saúde com o objetivo de desenvolver uma atenção integral que impacte na situação de saúde e autonomia das pessoas e nos determinantes e condicionantes de saúde das coletividades. É desenvolvida com o mais alto grau de descentralização e capilaridade, próxima da vida das pessoas. Deve ser o contato preferencial dos usuários, a principal porta de entrada e centro de comunicação da Rede de Atenção à Saúde. Marque o item correto sobre os fundamentos e diretrizes da atenção básica.

- A) Conhecer as doenças do território, os usuários e suas famílias. atendimentos preferencialmente realizados pelo profissional médico são atributos da atenção básica.
- B) Preferencialmente, opta-se por atendimento de livre demanda, sem necessidade de um fluxo organizacional visto que a atenção básica tem um sistema de porta de entrada. Todos devem ser atendidos por ordem de chegada e sem critérios de prioridades.
- C) Ter território adscrito de forma que possibilite planejamento, reuniões intersetoriais, sempre em consonância com o princípio da equidade; são caracterizados por ser a porta de entrada do serviço, onde o usuário precisa ser acolhido, ouvido e ter suas demandas correspondidas; coordenar ações de prevenção e promoção da saúde, ter agendamentos, como também manter a demanda espontânea; a equipe é multiprofissional; reforça-se que há o incentivo ao usuário pela sua autonomia no cuidado.
- D) A atenção básica possui como um dos principais papéis a dispensação de medicamentos para os usuários. Não se faz necessário o incentivo à autonomia pois percebe-se que existe um abandono por parte dos usuários caso sejam cobrados em demasia.

07. O método clínico centrado na pessoa (MCCP) visa encontrar a real necessidade da pessoa em atendimento, ampliando o foco deste para todos os problemas dela – físicos, sociais ou psicológicos, investigando a forma com que eles aparecem. Para que o profissional da Equipe Multiprofissional de Atenção Domiciliar (EMAD) consiga fazer uso dessa metodologia, precisa estabelecer com a pessoa em atendimento os princípios de autonomia e de autocuidado, fundamentais para a clínica ampliada.

Sobre o MCCP, marque o item correto.

- A) O MCCP possui uma melhor função quando o paciente não possui nenhuma comorbidade e assim podem ser elaboradas estratégias de promoção à saúde e prevenção de doenças.
- B) Elaborar um plano terapêutico baseado nos problemas, entender a pessoas de forma holística sem a necessidade de firmar uma confiança entre profissional e paciente são componentes do MCCP.
- C) O MCCP não exige critérios para atendimento, sendo que o planejamento terapêutico é centrado na doença. Portanto, o planejamento terapêutico tem o rigor em cima da problematização clínica do indivíduo.
- D) São seis os componentes do MCCP: explorando a doença e a experiência da doença; entendendo a pessoa como um todo; elaborando um plano conjunto dos manejos dos problemas; incorporando prevenção e promoção de saúde; intensificando o relacionamento entre pessoa e médico e sendo realista.

08. A Política Nacional de Atenção Hospitalar (PNHOSP) foi instituída por meio da Portaria de Consolidação Nº 2, de 28 de setembro de 2017, onde foi recomendada a criação do Núcleo Interno de Regulação (NIR) no âmbito hospitalar. A política nacional de atenção hospitalar, está instituída no âmbito do SUS a partir da Portaria Nº 2, de 2017, onde foram estabelecidas diretrizes para a organização do componente hospitalar da Rede de Atenção à Saúde. A referida Portaria orienta quanto à criação do Núcleo Interno de Regulação (NIR), que será uma interface entre os hospitais e as centrais de regulação.

Com relação às funções do NIR, é correto afirmar:

- A) Apoiar as equipes na definição de critérios para internação e alta.
- B) Permitir e aprimorar a interface de gestão nos 3 níveis de atenção.
- C) Regular o acesso nas Unidades Básicas de Saúde no âmbito do SUS.
- D) Regular os fluxos de acesso aos serviços nas Unidades Básicas de Saúde e no ambiente hospitalar.

09. Segundo a Constituição Federal de 1988, as três esferas de governo – federal, estadual e municipal – devem financiar o Sistema Único de Saúde (SUS), gerando a receita necessária para custear as despesas com ações e serviços públicos de saúde. Segundo a Lei Nº 8.080/1990, que estabelece as diretrizes para a organização do SUS, quais são as fontes de financiamento do SUS?

- A) Recursos do orçamento da Seguridade Social da União, dos Estados, do Distrito Federal e dos Municípios, além de recursos do setor privado.
- B) Recursos do orçamento da Seguridade Social da União, dos Estados, do Distrito Federal, dos Municípios e de outras fontes, como doações e convênios.
- C) Recursos do orçamento da Seguridade Social da União, dos Estados, do Distrito Federal e dos Municípios, além de recursos de organismos internacionais.
- D) Recursos do orçamento da Seguridade Social da União, dos Estados, do Distrito Federal e dos Municípios.

10. A Política Nacional de Humanização tem como uma de suas diretrizes a valorização da ambiência, com organização de espaços saudáveis e acolhedores de trabalho. Baseada na ideia de transversalidade e indissociabilidade da atenção e gestão, de projetos co-geridos de ambiência como um dispositivo, para contribuir na mudança das relações de trabalho. Essa compreensão de ambiência como diretriz da Política Nacional de Humanização é norteadora por três eixos principais: o espaço que visa a confortabilidade; o espaço como ferramenta facilitadora do processo de trabalho e a ambiência como espaço de encontros entre os sujeitos. Assinale o item correto sobre ambiência.

- A) O espaço físico e a ambiência alteram o modo de produção do trabalho. Devido à dificuldade de espaços e adequações não é incentivado o uso coletivo dos espaços da saúde como para fins de roda de conversa e oficinas.
- B) O processo de trabalho só deve ser realizado em uma ambiência adequada, visto que isoladamente ela altera os processos de trabalho. A ambiência não é imperativa quando se trata de biossegurança e prevenção de infecção hospitalar ou prevenção de acidentes biológicos e com arranjos que favoreçam o processo de trabalho.
- C) A cor, a luz, as texturas, os sons, os cheiros e a inclusão da arte nas suas mais diferentes formas de expressão são componentes que atuam como qualificadores e modificadores do espaço, estimulando a percepção ambiental e quando utilizados com equilíbrio e harmonia, criam ambiências acolhedoras que podem contribuir no processo de produção de saúde e de espaços saudáveis.
- D) O espaço não é um item necessário para o atendimento em saúde. Infelizmente, as unidades de saúde são precárias e não podem se comprometer em oferecer conforto, de modo a favorecer a privacidade e individualidade dos usuários do serviço e trabalhadores que usam o espaço.

11. De acordo com a Organização Mundial de Saúde (OMS), aproximadamente 60% das doenças infecciosas humanas têm sua origem em animais. Qual das seguintes opções é um exemplo de uma doença antroponozoonótica?
- A) Raiva.
 - B) Dengue.
 - C) Malária.
 - D) Tuberculose.
12. De 2007 a 2021, foram notificados 36.497 casos de Febre Maculosa Brasileira no Brasil, dos quais 6,9% (2.545) foram confirmados e 32,8% destes (834) evoluíram para óbito. Qual é o agente etiológico da Febre Maculosa Brasileira, e qual é o vetor responsável pela transmissão para cães e humanos?
- A) *Borrelia burgdorferi*; pulgas.
 - B) *Ehrlichia canis*; mosquito *Aedes aegypti*.
 - C) *Leptospira interrogans*; carrapato do gênero *Ixodes*.
 - D) *Rickettsia rickettsii*; carrapato do gênero *Amblyomma*.
13. A leishmaniose visceral é uma doença causada pelo protozoário do gênero *Leishmania* e é transmitida aos cães e a outros mamíferos por meio da picada do mosquito flebótomo. Qual das seguintes alternativas descreve corretamente sinal(is) clínico(s) comum(s) dessa doença em cães?
- A) Aumento da temperatura retal.
 - B) Aumento da frequência cardíaca.
 - C) Lesões cutâneas avermelhadas na pele.
 - D) Perda de apetite, emagrecimento e aumento do volume abdominal.
14. Doenças emergentes e re-emergentes apresentam uma grande e imprevisível carga sobre os sistemas de saúde, particularmente nos países em desenvolvimento. O termo "doenças emergentes" refere-se a quais tipos de doenças?
- A) São totalmente novas e desconhecidas.
 - B) São exclusivas de países desenvolvidos.
 - C) Estão ressurgindo ou se propagando em novas áreas.
 - D) Estão em declínio e não representam mais uma ameaça.
15. A profilaxia da raiva humana é feita mediante o uso de vacinas de cultivo celular e soro, quando os indivíduos são expostos ao vírus rábico por meio de mordedura, lambedura de mucosa ou arranhadura, provocada por animais transmissores da raiva. Qual alternativa traz informações corretas sobre o esquema para tratamento profilático antirrábico humano?
- A) Ferimentos na cabeça, face, pescoço, mão, palma digital e/ou planta do pé são considerados acidentes leves.
 - B) Em caso de reexposição em pacientes que já fizeram pós-exposição, recomenda-se a administração do soro antirrábico.
 - C) Para a profilaxia de pré-exposição são considerados os indivíduos que, por força de suas atividades, estão permanentemente expostos ao risco da infecção pelo vírus.
 - D) Em casos de acidentes por quirópteros e animais silvestres, independente da profundidade da lesão, a conduta recomendada é a observação do animal e cinco doses de vacinas antirrábicas.
16. A análise dos acidentes por animais potencialmente transmissores da raiva possibilita a avaliação e o aprimoramento dos serviços de assistência e de vigilância epidemiológica. A Nota Técnica Nº 8/2022-CGZV/DEIDT/SVS/MS informa sobre atualizações no Protocolo de Profilaxia pré, pós e reexposição da raiva humana no Brasil. Sobre as condutas de profilaxia da raiva humana, assinale a alternativa correta.
- A) O esquema de profilaxia antirrábica humana pós-exposição é realizado com a administração de cinco doses de vacina antirrábica.
 - B) Se o cão ou gato agressor não apresenta sinais sugestivos de raiva, indica-se a observação do animal por 10 dias e não inicia a profilaxia pós-exposição.
 - C) Nos casos de agressões por morcegos, o acidente é classificado como leve.
 - D) O soro antirrábico pode ser administrado até a última dose de vacina da raiva humana.

17. Os animais peçonhentos produzem toxinas através das suas glândulas de veneno e injetam esse veneno por meio de estruturas como dentes, ferrões ou agulhões. Qual das seguintes alternativas descreve corretamente os acidentes elapídicos e oferece a ação terapêutica adequada, de acordo com as diretrizes médicas atuais?
- A) O tratamento para o acidente elapídico envolve o uso de imunoglobulinas intravenosas.
 - B) Os sintomas surgem tardiamente em todos os casos, após 24 horas da picada da serpente.
 - C) O soro antielapídico (SAE) deve ser administrado na dose de 10 ampolas, pela via intravenosa.
 - D) A terapia recomendada para o acidente elapídico consiste apenas na aplicação de analgésicos e medidas de suporte sintomático.
18. Os acidentes escorpiónicos são importantes em virtude da grande frequência com que ocorrem e da sua potencial gravidade. Qual é a principal manifestação clínica de um animal acometido por picada de escorpião e a conduta inicial recomendada para o tratamento?
- A) A principal manifestação clínica é a dispneia, e a conduta inicial recomendada é a realização de radiografias torácicas.
 - B) A principal manifestação clínica é a dor intensa no local da picada, e a conduta inicial recomendada é a aplicação de compressas quentes e analgésicos.
 - C) A principal manifestação clínica é a hipersalivação, e a conduta inicial recomendada é a administração de soro antiescorpiónico.
 - D) A principal manifestação clínica é a hipertermia, e a conduta inicial recomendada é a administração de antipiréticos.
19. A vigilância em saúde tem como objetivo a análise permanente da situação de saúde da população e a organização e execução de práticas de saúde adequadas ao enfrentamento dos problemas existentes. Em relação a vigilância em saúde, marque o item correto.
- A) A vigilância epidemiológica não é componente da vigilância em saúde.
 - B) As ações de vigilância em saúde compreendem, somente, o controle de doenças.
 - C) O Sistema de Informação de Agravos de Notificação (Sinan) permite somente coleta e processamento de dados sobre agravos.
 - D) O conceito de vigilância em saúde inclui: a vigilância e controle das doenças transmissíveis; a vigilância das doenças e agravos não transmissíveis; a vigilância da situação de saúde, vigilância ambiental em saúde, vigilância da saúde do trabalhador e a vigilância sanitária.
20. Indicadores de saúde desempenham um papel fundamental na avaliação do sistema de saúde, no acompanhamento de tendências de saúde e no desenvolvimento de políticas de saúde. Qual dos seguintes indicadores é amplamente utilizado na avaliação de saúde de populações de animais e é calculado como o número de novos casos de uma doença durante um período de tempo específico dividido pela população em risco no início desse período?
- A) Incidência acumulada.
 - B) Taxa de prevalência.
 - C) Mortalidade bruta.
 - D) Razão de chances.
21. Em uma pequena comunidade, um surto de gastroenterite aguda foi detectado, com vários casos apresentando sintomas como diarreia, vômitos e febre. Para investigar a fonte do surto, o epidemiologista iniciou um estudo epidemiológico. Qual das seguintes ações é mais adequada para ajudar na identificação da fonte do surto?
- A) Realizar uma análise de regressão para identificar possíveis fatores de risco.
 - B) Entrevistar os casos confirmados e um grupo controle para determinar suas exposições alimentares recentes.
 - C) Realizar um exame de laboratório em todos os casos para confirmar a presença de um agente patogênico específico.
 - D) Rastrear as movimentações de pessoas na comunidade para identificar quem pode ter trazido o agente infeccioso de fora.

22. A Vigilância Epidemiológica é uma ferramenta fundamental no controle e prevenção de doenças. Ela abrange diversas atividades que visam monitorar a ocorrência de doenças e eventos de saúde na população. Qual das seguintes alternativas descreve corretamente uma das principais funções da Vigilância Epidemiológica?
- A) Promover campanhas de vacinação em larga escala para eliminar doenças infecciosas na população.
 - B) Administrar hospitais e clínicas de saúde pública, garantindo o acesso equitativo a serviços de saúde.
 - C) Fornecer tratamento médico gratuito a todos os pacientes, independentemente de sua condição financeira.
 - D) Coletar informações sobre a situação de saúde da população e realizar estudos científicos para entender a história natural das doenças.
23. A epidemiologia é o estudo da distribuição, frequência e determinantes das enfermidades nas populações. Seu objetivo principal é compreender como as doenças se propagam, quem está em maior risco e quais fatores contribuem para sua aparição e propagação. Qual dos seguintes estudos epidemiológicos é geralmente usado para avaliar a associação entre exposição a um fator de risco e o desenvolvimento de uma doença?
- A) Estudo de coorte.
 - B) Estudo descritivo.
 - C) Estudo transversal.
 - D) Estudo de caso-controle.
24. O Sistema de Informação de Agravos de Notificação (Sinan) tem como objetivo coletar, transmitir e disseminar dados gerados rotineiramente pelo Sistema de Vigilância Epidemiológica, por intermédio de uma rede informatizada. Sobre o Sinan, qual a opção correta?
- A) O Sinan apoia o processo de investigação e dá subsídios à análise das informações de óbitos das doenças de notificação compulsória.
 - B) A gestão do Sistema é de responsabilidade dos gestores do Sistema Único de Saúde nas três esferas de governo (Federal, Estadual e Municipal).
 - C) Por ser criado há apenas três anos, é um instrumento que não se mostrou relevante para auxiliar o planejamento da saúde e definir prioridades de intervenção.
 - D) A utilização do Sinan fica restrita aos profissionais designados pela esfera federal.
25. A Vigilância Epidemiológica tem como finalidade fornecer subsídios para execução de ações de controle de doenças e agravos (informação para a ação) e, devido a isso, necessita de informações atualizadas sobre a ocorrência dos mesmos. Quando se trata de notificação e investigação epidemiológica de doenças, qual é a principal finalidade do processo de notificação?
- A) Proteger os direitos de privacidade dos pacientes.
 - B) Coletar informações demográficas para fins estatísticos.
 - C) Monitorar a disseminação de doenças em uma comunidade.
 - D) Identificar casos suspeitos e iniciá-los imediatamente no tratamento.
26. A resposta às emergências em saúde pública é um processo complexo e multifacetado que envolve uma cooperação cooperativa de diversos recursos e ações para lidar com ameaças à saúde que podem afetar questões inteiras. Qual é o principal objetivo da resposta às emergências em saúde pública?
- A) Prevenir o surgimento de emergências em saúde pública.
 - B) Identificar as causas das emergências em saúde pública após o evento.
 - C) Minimizar os impactos das emergências em saúde pública na população.
 - D) Fornecer tratamento imediato para todas as pessoas afetadas por uma emergência.
27. A prevenção e controle de doenças são esforços contínuos e colaborativos que envolvem governos, profissionais de saúde, cientistas e a comunidade em geral. A adoção de medidas apropriadas depende do tipo de doença, de sua gravidade, da disponibilidade de recursos e da colaboração de todos os setores da sociedade. Qual das seguintes estratégias de prevenção e controle de doenças e agravos é considerada uma medida de prevenção primária?
- A) Rastreamento de doenças crônicas.
 - B) Tratamento medicamentoso de doenças infecciosas.
 - C) Reabilitação de pacientes após a ocorrência da doença.
 - D) Educação em saúde e promoção de estilos de vida saudáveis.

28. A prevenção e controle de doenças são componentes essenciais da saúde pública e da medicina. Existem várias estratégias e medidas que podem ser adotadas para prevenir o surgimento de doenças e controlar a disseminação delas. Qual das seguintes medidas de prevenção é mais eficaz para controlar a disseminação de doenças infecciosas, como a Covid-19?
- A) Uso de máscaras faciais e distanciamento social.
 - B) Consumo regular de suplementos vitamínicos.
 - C) Prática de atividade física intensa.
 - D) Uso regular de antibióticos.
29. O conceito de "Saúde Única" se refere a uma abordagem integrada que considera a interconexão entre a saúde humana, a saúde dos animais e a saúde do ecossistema. Qual dos seguintes exemplos melhor exemplifica essa abordagem?
- A) Campanha de vacinação em massa contra a gripe sazonal.
 - B) Programa de triagem de doenças hereditárias em recém-nascidos.
 - C) Monitoramento de doenças transmitidas por vetores em áreas endêmicas.
 - D) Estudo da relação entre o desmatamento e o surgimento de doenças zoonóticas.
30. As medidas de proteção visam a prevenção de acidentes, doenças e outros agravos relacionados ao trabalho, a partir da adoção de medidas que podem ser aplicadas individual ou coletivamente. O conhecimento sobre as atividades e como estas são desenvolvidas é essencial para identificar os fatores e situações de risco aos quais os trabalhadores estão expostos. Em relação às normas de segurança e os riscos aos quais os Agentes de Combate às Endemias (ACE) são expostos, marque a alternativa correta.
- A) Os extintores de incêndio são um exemplo de equipamentos de proteção individual.
 - B) Não é necessário o uso de equipamentos de proteção individual para a aplicação de larvicidas.
 - C) A utilização de Equipamentos de Proteção Individual (EPI) é uma medida de proteção coletiva.
 - D) Os ACE podem estar expostos a inseticidas desde o fracionamento e preparo da calda até a sua aplicação, participando das atividades dos processos de armazenagem, transporte, uso e descarte, além da limpeza e manutenção dos equipamentos de borrifação e veículos.
31. Elaborar trabalhos técnicocientíficos requer um processo estruturado e cuidadoso para comunicar informações de forma clara e eficaz. Qual é o passo inicial essencial ao elaborar um trabalho técnicocientífico na área de Medicina Veterinária, de acordo com as normas da Associação Brasileira de Normas Técnicas (ABNT)?
- A) Escolher um tema popular e de fácil pesquisa.
 - B) Realizar uma revisão bibliográfica abrangente sobre o tema.
 - C) Iniciar a escrita do trabalho antes de realizar qualquer pesquisa.
 - D) Coletar os dados brutos antes de definir o problema de pesquisa.
32. Em situações de emergências em saúde pública, a resposta eficaz e coordenada é fundamental para minimizar o impacto e proteger a saúde da população. Qual das seguintes afirmações sobre a resposta às emergências em saúde pública está correta?
- A) A resposta às emergências em saúde pública deve ser centralizada e conduzida apenas pelo governo federal.
 - B) A resposta às emergências em saúde pública requer uma abordagem integrada, envolvendo a colaboração entre múltiplos setores e níveis de governo, bem como a participação ativa da comunidade.
 - C) A resposta às emergências em saúde pública envolve a atuação exclusiva de profissionais de saúde, excluindo a participação de voluntários e outros setores da sociedade.
 - D) A resposta às emergências em saúde pública deve ser mantida em sigilo, evitando a divulgação de informações para evitar o pânico na população.
33. Os programas sanitários têm um papel importante na proteção da saúde dos animais e na segurança alimentar. Qual é o principal objetivo dos programas sanitários na área de Defesa Sanitária Animal?
- A) Prevenir a transmissão de zoonoses aos seres humanos.
 - B) Promover o bem-estar animal nas explorações pecuárias.
 - C) Maximizar a produção animal em todos os sistemas de criação.
 - D) Estabelecer medidas de controle para reduzir a pressão de seleção de agentes patogênicos.

34. De acordo com a Norma Instrutiva Nº 50, de 24 de setembro de 2013, as salmoneloses estão entre as doenças de aves que requerem notificação imediata de qualquer caso confirmado. Qual é o agente etiológico da salmonelose em animais de produção e qual é a principal fonte de infecção?
- A) Escherichia coli; Alimentos enlatados.
 - B) Salmonella typhi; Consumo de carne crua.
 - C) Salmonella enterica; Fontes de água contaminada.
 - D) Campylobacter jejuni; Contato direto com animais doentes.
35. O Curso de Medicina Veterinária deverá estabelecer ações pedagógicas com base no desenvolvimento de condutas e de atitudes com responsabilidade técnica e social. Qual dos seguintes princípios éticos é fundamental para o exercício da Medicina Veterinária?
- A) Lucratividade.
 - B) Confidencialidade.
 - C) Publicidade Excessiva.
 - D) Experimentação em Animais.
36. Em um hospital veterinário, um médico veterinário é confrontado com um dilema ético envolvendo o tratamento de um animal de estimação gravemente ferido e um proprietário que não tem condições financeiras para arcar com os custos do tratamento. Diante dessa situação, qual a ação mais apropriada, de acordo com os princípios éticos da profissão?
- A) Iniciar o tratamento imediatamente, independente da capacidade de pagamento do proprietário.
 - B) Negar o tratamento do animal, uma vez que o proprietário não pode pagar pelos serviços veterinários.
 - C) Sugerir ao proprietário que considere a eutanásia como opção, devido à sua falta de recursos financeiros.
 - D) Oferecer um plano de pagamento flexível ao proprietário, permitindo que ele pague o tratamento ao longo do tempo.
37. Na área de Medicina Veterinária, a integração entre Vigilância em Saúde e Atenção à Saúde é fundamental para o controle de doenças zoonóticas e a promoção da saúde animal. Considerando essa integração, qual das seguintes alternativas melhor descreve a relação entre Vigilância em Saúde e Atenção à Saúde em Medicina Veterinária?
- A) Vigilância em Saúde e Atenção à Saúde são independentes e não têm relação direta na prática veterinária.
 - B) Vigilância em Saúde é voltada para a prevenção e o monitoramento de doenças, enquanto a Atenção à Saúde visa ao tratamento e recuperação de animais doentes.
 - C) Vigilância em Saúde e Atenção à Saúde são sinônimos e podem ser usados de forma intercambiável na prática veterinária.
 - D) Vigilância em Saúde refere-se apenas à saúde pública, enquanto a Atenção à Saúde se concentra em clínicas veterinárias privadas.
38. A Vigilância em Saúde e a Atenção à Saúde são dois conceitos fundamentais no campo da saúde pública e nos sistemas de saúde. Eles desempenham papéis distintos, mas complementares. Qual é o principal objetivo da integração entre Vigilância em Saúde e Atenção à Saúde?
- A) Melhorar a qualidade dos serviços de saúde.
 - B) Reduzir os custos operacionais do sistema de saúde.
 - C) Fortalecer a concorrência entre instituições de saúde.
 - D) Aumentar a carga de trabalho dos profissionais de saúde.
39. Regulamenta a Lei Nº 1.283, de 18 de dezembro de 1950, e a Lei Nº 7.889, de 23 de novembro de 1989, que dispõem sobre a inspeção industrial e sanitária de produtos de origem animal, em seu Artigo Nº 255. Marque a alternativa **incorreta** sobre as características qualitativas dos ovos da categoria A, conforme o Art. Nº 225.
- A) Cicatrícula evidente e com desenvolvimento perceptível.
 - B) A casca e cutícula de forma normal, lisas, limpas, intactas.
 - C) Câmara de ar com altura não superior a 6mm (seis milímetros) e imóvel.
 - D) Gema visível à ovoscopia, somente sob a forma de sombra, com contorno aparente, movendo-se ligeiramente em caso de rotação do ovo, mas regressando à posição central.

40. De acordo com o Art. Nº 12 do Regulamento da Inspeção Industrial e Sanitária de Produtos de Origem Animal (RIISPOA), A inspeção e a fiscalização industrial e sanitária de produtos de origem animal abrangem, entre outros, os seguintes procedimentos, **EXCETO**:
- A) Inspeção ante-mortem e post-mortem das diferentes espécies animais.
 - B) Verificação da documentação de registro do estabelecimento, alvará de funcionamento e atendimento das questões de trabalho dos funcionários envolvidos nas linhas de inspeção.
 - C) Verificação da prática de higiene e dos hábitos higiênicos pelos manipuladores de alimentos.
 - D) Verificação das condições higiênico-sanitárias das instalações, dos equipamentos e do funcionamento dos estabelecimentos.
41. Um cão filhote de 6 meses de idade, Rottweiler, foi encaminhado para atendimento veterinário apresentando constipação, disquezia e tenesmo, diarreia com pequeno volume fecal e muco, hematoquezia, perda de peso e aumento na frequência de defecação. Os sinais clínicos podem auxiliar o Médico Veterinário a localizar a origem do distúrbio digestivo e no caso clínico descrito acima, os sinais clínicos são sugestivos de:
- A) Doenças esofágicas.
 - B) Doenças na cavidade oral.
 - C) Doenças do Intestino Grosso.
 - D) Doenças do Intestino Delgado.
42. Um cão macho, 12 anos de idade, da raça Poodle, foi atendido com histórico de síncope, tosse, intolerância ao exercício e mucosas cianóticas após curtas caminhadas. O Médico Veterinário suspeitou de Insuficiência cardíaca congestiva. Sobre esta importante enfermidade cardíaca em cães, assinale a alternativa correta.
- A) Na insuficiência cardíaca congestiva esquerda, a redução da pressão diastólica do ventrículo esquerdo, com consequente redução na pressão sistólica ou diastólica do átrio esquerdo e veias pulmonares, resultam em redução da pressão hidrostática do capilar, levando ao edema.
 - B) A insuficiência cardíaca congestiva corresponde à uma síndrome causada por doença cardíaca que resulta na disfunção cardíaca sistólica e/ou diastólica severa, de tal maneira que afeta os mecanismos compensatórios do sistema cardiovascular.
 - C) O eletrocardiograma é um exame que permite a avaliação do ritmo cardíaco, entretanto, não sugere sobrecarga das câmaras cardíacas presente em cães com insuficiência cardíaca congestiva.
 - D) No ecocardiograma de um paciente com suspeita de insuficiência cardíaca congestiva direita, os principais parâmetros avaliados são o átrio e ventrículo direitos, valva mitral e distensibilidade da veia aorta.
43. O termo urolitíase refere-se à presença de urólitos (cálculos/pedras) em qualquer segmento do trato urinário e são frequentemente relatados em cães e gatos. Diante dessas alterações, assinale a alternativa correta.
- A) Sinais clínicos mais comuns de urolitíase são a polaciúria, disúria e hematúria, e podem variar conforme a localização, o tamanho e a quantidade de urólitos. Em gatos, a obstrução uretral geralmente é resultante da presença de muco localizado no terço distal da uretra, chamados “plugs” uretrais.
 - B) Urólitos de urato de xantina formam-se quando há maior quantidade de ácido úrico na urina, em urina ácida, e quando há prejuízo da capacidade de converter ácido úrico em alantoína, o produto final do metabolismo de purina mais solúvel, ou ainda por maior absorção de ácido úrico pelos rins.
 - C) Os urólitos de estruvita em cães não são passíveis de dissolução mediante dietas calculolíticas e antibioticoterapia, sendo considerada a utilização de bypass ureteral subcutâneo ou stent ureteral para abordagem de ureterólitos e nefrólitos.
 - D) A dissolução dos urólitos de urato, cistina, estruvita por manejo dietético e/ou medicamentoso não são viáveis, e estes pacientes devem ser imediatamente encaminhados. Para nefrostomia, ureterostomia ou cistotomia.
44. A anestesia é primordial para o correto procedimento durante as cirurgias. A respeito da captação alveolar de anestésicos inalatórios, assinale a alternativa correta.
- A) O halotano potencializa muito mais o efeito arritmogênico da epinefrina que o isoflurano.
 - B) A apneia é uma manifestação de depressão respiratória, que deve ser tratada imediatamente por massagem cardíaca.
 - C) Os anestésicos inalatórios, à semelhança dos gases respirados, movem-se de regiões com menor gradiente de pressão para regiões de tensão maior gradiente de pressão parcial.
 - D) Os fármacos opioides são agentes importantes na analgesia dos pacientes, e que geralmente estão associadas aos protocolos inalatórios devido sua característica de aumentar a concentração alveolar mínima.

45. O estudo da variação térmica (termometria) é de fundamental importância para se avaliar o estado geral do paciente pelo Médico Veterinário. É imprescindível a diferenciação entre a febre e hipertermia e seus mecanismos, tanto para o diagnóstico de enfermidades quanto para tomadas de decisões na rotina clínica. Sobre o estudo da variação térmica dos mamíferos domésticos, assinale a alternativa correta.
- A) Semelhante à febre, a hipertermia também está associada à alteração do ponto de ajuste termorregulador do hipotálamo. Entretanto, a hipertermia surge mais frequentemente após exposição a uma temperatura ambiente elevada, após atividade física em cães com sobrepeso, convulsões, distúrbios hipermetabólicos como o hipertireoidismo ou hipocalcemia, intoxicações e estresse.
 - B) A maioria dos processos febris nos mamíferos domésticos é causada por doenças infecciosas. Os pirógenos endógenos (interleucina 1, interleucina 6, fator de necrose tumoral alfa) são liberados por neutrófilos, monócitos e outras células, ativando a cascata do ácido araquidônico. Essa cascata aumenta a concentração de prostaglandina E₂, que atua em neurônios termorreguladores e eleva o ponto de ajuste hipotalâmico.
 - C) A temperatura retal de cães e gatos saudáveis e normais variam entre 38°C a 41°C. Pacientes com temperatura retal superior à 41,1°C durante o repouso necessitam de resfriamento ativo imediato. Essa alta temperatura pode resultar em lesões neurológicas, coagulação intravascular disseminada (CID), anormalidades metabólicas, prejuízo de função dos neutrófilos e dos monócitos e risco de vida do paciente.
 - D) Os receptores térmicos presentes na pele dos mamíferos informam ao centro termorregulador hipotalâmico as variações da temperatura corporal da superfície cutânea. Quando a temperatura ambiental aumenta, ocorrem os mecanismos de termogênese, vasoconstrição periférica, piloereção e diminuição da frequência respiratória, proporcionando a maior dissipação de calor corpóreo do animal.
46. Um cão de 10 anos de idade, Poodle, foi encaminhado para atendimento veterinário apresentando mucosas cianóticas, postura ortopneica, corrimento nasal purulento bilateral, espirros frequentes, tosse úmida produtiva, dispneia expiratória, frequência respiratória de 60 movimentos respiratórios por minuto, febre, anorexia e apatia. Com base na semiologia do sistema respiratório de pequenos animais, é correto afirmar que:
- A) observa-se bradipneia neste paciente. A sua frequência respiratória de 60 movimentos respiratórios por minuto é menor do que os valores de referência considerados normais (80 a 140 movimentos respiratórios por minuto) para cães idosos.
 - B) a dispneia expiratória está associada a alterações extratorácicas, como a estenose de narina ou alterações traqueais cervicais. Diante dessas alterações, o animal apresenta dificuldade respiratória, que pode ser caracterizada pelos movimentos respiratórios serem mais amplos.
 - C) as mucosas cianóticas podem indicar um distúrbio da hematose (troca gasosa que ocorre nos alvéolos). Entretanto, diagnóstico diferencial de anemia severa do paciente, circulação sanguínea inadequada por problemas cardíacos e/ou vasculares, desidratado severa ou choque devem ser investigados.
 - D) a tosse úmida ou produtiva está relacionada com alteração inflamatória nas vias respiratórias superiores, como na faringite e na laringite, podendo ocorrer também nas traqueítes. A tosse é provocada pela inflamação da mucosa, seja por ação direta do agente agressor sobre a mucosa ou pela produção excessiva de muco.
47. Durante o exame físico de um equino, o Médico Veterinário percebeu incoordenação motora em um animal, pois o mesmo apresentava sinais de ataxia, paresia, espasticidade e hipermetria. Com base nas definições e características de cada um desses sinais clínicos neurológicos citados, é correto afirmar que:
- A) a espasticidade é a diminuição de flexão articular, acarretando passos mais curtos, não ocorrendo a elevação adequada durante a troca do passo, podendo ser definida como um andar rígido ou espástico. Ao realizar manobras de deslocamento lateral, os animais que apresentam espasticidade não serão facilmente deslocados.
 - B) a ataxia pode ser reconhecida pela diminuição do arco durante a troca do passo, passos mais curtos, retardo na troca do passo, pisar sobre o boleto, pivô sobre o membro interno durante a manobra de andar em círculos fechados, raspar a pinça no chão, tropeçar em objetos.
 - C) a paresia é caracterizada pelo aumento dos deslocamentos laterais do tronco e garupa. Passo mais largo, abdução do membro posterior posicionado externamente durante o movimento em círculos, cruzar os membros abaixo do corpo e pisar no membro oposto.
 - D) a hipermetria é caracterizada principalmente por exagerada flexão articular, tremores musculares durante o apoio do membro, falta de sustentação corporal (mais evidente quando presente nos quatro membros), falta de força para resistir a deslocamentos laterais quando puxado pela cauda ou empurrado na garupa (especialmente durante movimento).

48. A resistência aos antimicrobianos é assunto de interesse no meio veterinário. Considerando a farmacologia de antimicrobianos em cada uma das seguintes frases, assinale a alternativa correta.
- A) As quinolonas, como a levofloxacina, atuam inibindo o DNA da bactéria.
 - B) A cefalexina é uma droga bactericida que degrada as membranas celulares.
 - C) Os aminoglicosídeos, como a neomicina, são drogas bactericidas que inibem a síntese da parede celular.
 - D) A penicilina é um fármaco que atua inibindo o metabolismo celular por competição ao ácido para aminobenzoico (PABA).
49. As anemias são classificadas em regenerativas e não regenerativas. Em relação às características hematológicas das anemias regenerativas, assinale a alternativa correta.
- A) Anemia microcítica hipocrômica, esferocitose e pontilhados basofílicos.
 - B) Anemia microcítica normocrômica, poucos reticulócitos circulantes e corpúsculos de Lentz.
 - C) Anemia normocítica hipocrômica, número reduzido de reticulócitos circulantes e poiquilocitose.
 - D) Anemia macrocítica, com reticulocitose, anisocitose evidente, corpúsculos de Howell-Jolly nos eritrócitos.
50. A alteração hemostática adquirida mais comum nos animais domésticos é:
- A) Hemofilia.
 - B) Trombocitopenia.
 - C) Hipofibrinogenemia.
 - D) Tromboembolia gasosa.