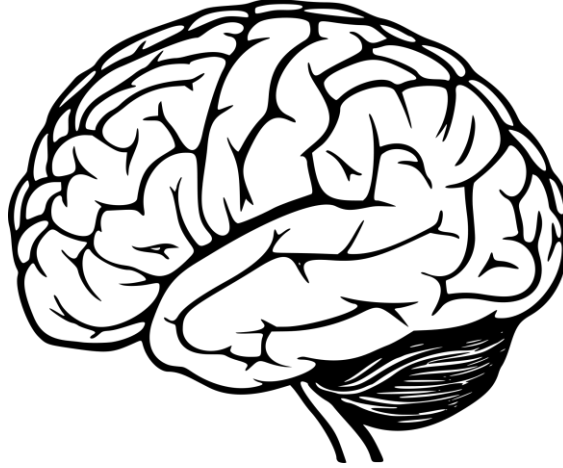




Apoio às Residências de Saúde

PSU-RESMULTI/CE - 2024

Edital Nº 04/2023



EDUCAÇÃO FÍSICA

Prezado(a) Participante,

Para assegurar a tranquilidade no ambiente de prova, a eficiência da fiscalização e a segurança no processo de avaliação, lembramos a indispensável obediência aos itens do Edital e aos que seguem:

01. Deixe sobre a carteira **APENAS caneta transparente e documento de identidade**. Os demais pertences devem ser colocados embaixo da carteira, em saco entregue para tal fim. Os **celulares devem ser desligados**, antes de guardados. O candidato que for apanhado portando celular será automaticamente eliminado do certame.
02. Anote o seu número de inscrição e o número da sala, na capa deste Caderno de Prova.
03. Antes de iniciar a resolução das 50 (cinquenta) questões, verifique se o Caderno está completo. Qualquer reclamação de defeito no Caderno deverá ser feita nos primeiros 30 (trinta) minutos após o início da prova.
04. Ao receber a Folha de Respostas, confira os dados do cabeçalho. Havendo necessidade de correção de algum dado, chame o fiscal. Não use corretivo nem rasure a Folha de Respostas.
05. A prova tem duração de **4 (quatro) horas** e o tempo mínimo de permanência em sala de prova é de **2 (duas) horas**.
06. É terminantemente proibida a cópia do gabarito.
07. A Folha de Respostas do participante será disponibilizada em sua área privativa, na data estabelecida no Anexo III, conforme no subitem 11.20 do Edital.
08. Ao terminar a prova, não esqueça de assinar a Ata de Aplicação e a Folha de Respostas, no campo destinado à assinatura, e de entregar o Caderno de Prova e a Folha de Respostas ao fiscal de sala.

Atenção! Os três últimos participantes só poderão deixar a sala simultaneamente e após a assinatura da Ata de Aplicação.

Boa prova!

Fortaleza, 02 de novembro de 2023.

Inscrição

Sala

- 01.** A Política Nacional de Práticas Integrativas e Complementares (PNPIC) foi instituída por meio da Portaria GM/MS Nº 971, de 3 de maio de 2006, com o objetivo de ampliar a resolutividade nos serviços de saúde a partir da integração entre o modelo convencional de cuidado e uma atuação mais ampliada, o que envolve uma atuação de forma integrada e complementar, seja no diagnóstico, na avaliação e no cuidado. Mais de 10 anos depois, a política foi ampliada através das portarias GM Nº 849/2017 e GM Nº 702/2018. Com base no texto, assinale o item que contém a afirmativa correta.
- A) As Práticas Integrativas e Complementares estão presentes em todos os níveis da Rede de atenção à saúde, atuando prioritariamente na atenção primária.
 - B) Desde que instituída em 2006, a PNPIC contemplou práticas como: homeopatia, medicina tradicional chinesa/acupuntura, fitoterapia, biodança, meditação, reflexoterapia, reiki e shantala.
 - C) Após a incorporação de novas práticas a partir da Portaria de 2018, é possível contar ao todo com 19 práticas para ampliação da abordagem de cuidado e das possibilidades terapêuticas aos usuários.
 - D) O relatório da 5ª Conferência Nacional de Saúde, destaca a importância de incorporar ao SUS as práticas como: a fitoterapia, acupuntura e homeopatia, contemplando as terapias alternativas e práticas populares.
- 02.** As Políticas de Promoção da Equidade em Saúde têm por objetivo promover o respeito à diversidade e garantir o atendimento integral à população em situação de vulnerabilidade e desigualdade social, a partir de um conjunto de programas e ações governamentais de saúde. A partir da afirmativa acima marque o item correto.
- A) A prática do atendimento domiciliar realizada pelas equipes da estratégia saúde da família faz parte da promoção da equidade, por respeitar as necessidades e especificidades de cada cidadão.
 - B) A política nacional de atenção à saúde dos povos indígenas tem como propósito garantir o acesso à atenção integral à saúde, não se preocupando com questões culturais e geográficas.
 - C) As políticas relacionadas à promoção da equidade em saúde estão exclusivamente relacionadas à população privada de liberdade, população negra e povos indígenas.
 - D) A atenção integral à saúde da População Privada de Liberdade é de responsabilidade dos estados, previstas na Portaria Interministerial Nº 1, de 2 de janeiro de 2014.
- 03.** A Política Nacional de Educação Permanente em Saúde (PNEPS) surge com o importante objetivo de promover a transformação das práticas dos trabalhadores da saúde em vários níveis de atenção por meio da educação. De acordo com a Política Nacional de Educação Permanente em Saúde (PNEPS), marco importante na formação e trabalho em saúde no país, é correto afirmar:
- A) A proposta da Política Nacional de Educação Permanente em Saúde (PNEPS) suprimiu a regionalização da gestão do SUS.
 - B) A Política Nacional de Educação Permanente em Saúde (PNEPS) foi instituída por meio da Portaria GM/MS Nº 198/2004.
 - C) A Educação Permanente em Saúde se configura como uma prática voltada para promoção da saúde valorizando os saberes populares.
 - D) Com o objetivo de fortalecer a qualificação profissional dos trabalhadores da área da saúde, o governo federal lançou em 2010 o PRO EPS-SUS.
- 04.** A Estratégia de Saúde Digital para o Brasil foi apresentada a partir de uma visão de oito anos (2020 a 2028). Em 2020 o Ministério da Saúde, através da secretaria-executiva e do departamento de informática do SUS publicaram um documento com as estratégias de saúde digital para o Brasil 2020-2028. Contendo os eixos de ação, visão estratégica, planos de ação e monitoramento. Marque o item correto com relação à visão estratégica de Saúde Digital para o Brasil, até 2028.
- A) Lançar uma política nacional de informação e informática em saúde.
 - B) A plataforma e-Saúde será construída e coordenada nacionalmente e de forma descentralizada política e administrativa.
 - C) Contemplar toda a população, na perspectiva de superar desigualdades sociais e de saúde, buscando a equidade na atenção.
 - D) A rede nacional de dados em saúde estará reconhecida como a plataforma digital de informação, favorecendo assim usuários, profissionais e organizações de saúde.

05. Ao longo do tempo, a atuação do Plano Nacional de Imunização alcançou consideráveis avanços ao consolidar a estratégia de vacinação nacional. As metas mais recentes contemplam a eliminação do sarampo e do tétano neonatal. A essas, se soma o controle de outras doenças imunopreveníveis como Difteria, Coqueluche e Tétano acidental, Hepatite B, Meningites, Febre Amarela, formas graves da Tuberculose, Rubéola e Caxumba em alguns Estados, bem como, a manutenção da erradicação da Poliomielite. O PNI é referência mundial para o controle e erradicação de doenças imunopreveníveis. Sobre o PNI, marque o item correto com as funções e responsabilidades desse programa.

- A) Os centros de referência de imunobiológicos especiais (CRIE) são de responsabilidade dos órgãos estaduais que repassam as necessidades desses imunobiológicos para o Ministério da Saúde.
- B) As vacinas devem ser garantidas a toda a população. Pessoas com baixa renda são contempladas prioritariamente às de melhor renda, assim, as vacinas para os mais vulneráveis são garantidas por lei.
- C) É de responsabilidade do PNI realizar busca ativa de faltosos às vacinas, realizar educação em saúde para os agentes comunitários de saúde para trazer as crianças de todas as faixas etárias para atualizar o cartão vacinal.
- D) O PNI adquire, distribui e normatiza também o uso dos imunobiológicos especiais, Centros de Referência para Imunobiológicos Especiais (CRIE); implantação do Sistema de Informação; e a consolidação dos dados de cobertura vacinal em todo o País.

06. A atenção básica caracteriza-se por um conjunto de ações de saúde, no âmbito individual e coletivo, que abrange a promoção e a proteção da saúde, a prevenção de agravos, o diagnóstico, o tratamento, a reabilitação, a redução de danos e a manutenção da saúde com o objetivo de desenvolver uma atenção integral que impacte na situação de saúde e autonomia das pessoas e nos determinantes e condicionantes de saúde das coletividades. É desenvolvida com o mais alto grau de descentralização e capilaridade, próxima da vida das pessoas. Deve ser o contato preferencial dos usuários, a principal porta de entrada e centro de comunicação da Rede de Atenção à Saúde. Marque o item correto sobre os fundamentos e diretrizes da atenção básica.

- A) Conhecer as doenças do território, os usuários e suas famílias. atendimentos preferencialmente realizados pelo profissional médico são atributos da atenção básica.
- B) Preferencialmente, opta-se por atendimento de livre demanda, sem necessidade de um fluxo organizacional visto que a atenção básica tem um sistema de porta de entrada. Todos devem ser atendidos por ordem de chegada e sem critérios de prioridades.
- C) Ter território adscrito de forma que possibilite planejamento, reuniões intersetoriais, sempre em consonância com o princípio da equidade; são caracterizados por ser a porta de entrada do serviço, onde o usuário precisa ser acolhido, ouvido e ter suas demandas correspondidas; coordenar ações de prevenção e promoção da saúde, ter agendamentos, como também manter a demanda espontânea; a equipe é multiprofissional; reforça-se que há o incentivo ao usuário pela sua autonomia no cuidado.
- D) A atenção básica possui como um dos principais papéis a dispensação de medicamentos para os usuários. Não se faz necessário o incentivo à autonomia pois percebe-se que existe um abandono por parte dos usuários caso sejam cobrados em demasia.

07. O método clínico centrado na pessoa (MCCP) visa encontrar a real necessidade da pessoa em atendimento, ampliando o foco deste para todos os problemas dela – físicos, sociais ou psicológicos, investigando a forma com que eles aparecem. Para que o profissional da Equipe Multiprofissional de Atenção Domiciliar (EMAD) consiga fazer uso dessa metodologia, precisa estabelecer com a pessoa em atendimento os princípios de autonomia e de autocuidado, fundamentais para a clínica ampliada.

Sobre o MCCP, marque o item correto.

- A) O MCCP possui uma melhor função quando o paciente não possui nenhuma comorbidade e assim podem ser elaboradas estratégias de promoção à saúde e prevenção de doenças.
- B) Elaborar um plano terapêutico baseado nos problemas, entender a pessoas de forma holística sem a necessidade de firmar uma confiança entre profissional e paciente são componentes do MCCP.
- C) O MCCP não exige critérios para atendimento, sendo que o planejamento terapêutico é centrado na doença. Portanto, o planejamento terapêutico tem o rigor em cima da problematização clínica do indivíduo.
- D) São seis os componentes do MCCP: explorando a doença e a experiência da doença; entendendo a pessoa como um todo; elaborando um plano conjunto dos manejos dos problemas; incorporando prevenção e promoção de saúde; intensificando o relacionamento entre pessoa e médico e sendo realista.

- 08.** A Política Nacional de Atenção Hospitalar (PNHOSP) foi instituída por meio da Portaria de Consolidação Nº 2, de 28 de setembro de 2017, onde foi recomendada a criação do Núcleo Interno de Regulação (NIR) no âmbito hospitalar. A política nacional de atenção hospitalar, está instituída no âmbito do SUS a partir da Portaria Nº 2, de 2017, onde foram estabelecidas diretrizes para a organização do componente hospitalar da Rede de Atenção à Saúde. A referida Portaria orienta quanto à criação do Núcleo Interno de Regulação (NIR), que será uma interface entre os hospitais e as centrais de regulação.
- Com relação às funções do NIR, é correto afirmar:
- A) Apoiar as equipes na definição de critérios para internação e alta.
 - B) Permitir e aprimorar a interface de gestão nos 3 níveis de atenção.
 - C) Regular o acesso nas Unidades Básicas de Saúde no âmbito do SUS.
 - D) Regular os fluxos de acesso aos serviços nas Unidades Básicas de Saúde e no ambiente hospitalar.
- 09.** Segundo a Constituição Federal de 1988, as três esferas de governo – federal, estadual e municipal – devem financiar o Sistema Único de Saúde (SUS), gerando a receita necessária para custear as despesas com ações e serviços públicos de saúde. Segundo a Lei Nº 8.080/1990, que estabelece as diretrizes para a organização do SUS, quais são as fontes de financiamento do SUS?
- A) Recursos do orçamento da Seguridade Social da União, dos Estados, do Distrito Federal e dos Municípios, além de recursos do setor privado.
 - B) Recursos do orçamento da Seguridade Social da União, dos Estados, do Distrito Federal, dos Municípios e de outras fontes, como doações e convênios.
 - C) Recursos do orçamento da Seguridade Social da União, dos Estados, do Distrito Federal e dos Municípios, além de recursos de organismos internacionais.
 - D) Recursos do orçamento da Seguridade Social da União, dos Estados, do Distrito Federal e dos Municípios.
- 10.** A Política Nacional de Humanização tem como uma de suas diretrizes a valorização da ambiência, com organização de espaços saudáveis e acolhedores de trabalho. Baseada na ideia de transversalidade e indissociabilidade da atenção e gestão, de projetos co-geridos de ambiência como um dispositivo, para contribuir na mudança das relações de trabalho. Essa compreensão de ambiência como diretriz da Política Nacional de Humanização é norteadora por três eixos principais: o espaço que visa a confortabilidade; o espaço como ferramenta facilitadora do processo de trabalho e a ambiência como espaço de encontros entre os sujeitos. Assinale o item correto sobre ambiência.
- A) O espaço físico e a ambiência alteram o modo de produção do trabalho. Devido à dificuldade de espaços e adequações não é incentivado o uso coletivo dos espaços da saúde como para fins de roda de conversa e oficinas.
 - B) O processo de trabalho só deve ser realizado em uma ambiência adequada, visto que isoladamente ela altera os processos de trabalho. A ambiência não é imperativa quando se trata de biossegurança e prevenção de infecção hospitalar ou prevenção de acidentes biológicos e com arranjos que favoreçam o processo de trabalho.
 - C) A cor, a luz, as texturas, os sons, os cheiros e a inclusão da arte nas suas mais diferentes formas de expressão são componentes que atuam como qualificadores e modificadores do espaço, estimulando a percepção ambiental e quando utilizados com equilíbrio e harmonia, criam ambiências acolhedoras que podem contribuir no processo de produção de saúde e de espaços saudáveis.
 - D) O espaço não é um item necessário para o atendimento em saúde. Infelizmente, as unidades de saúde são precárias e não podem se comprometer em oferecer conforto, de modo a favorecer a privacidade e individualidade dos usuários do serviço e trabalhadores que usam o espaço.

11. O tecido conjuntivo é um tecido de conexão, composto de grande quantidade de matriz extracelular, células e fibras. Existem tipos especiais de tecido conjuntivo, cada um com funções específicas. De acordo com a classificação do tecido conjuntivo, qual tem as seguintes funções: isolante térmico, proteção dos órgãos contra choques mecânicos e reserva energética?
- A) Tecido conjuntivo ósseo.
 - B) Tecido conjuntivo adiposo.
 - C) Tecido conjuntivo sanguíneo.
 - D) Tecido conjuntivo cartilaginoso.
12. Paciente João, 30 anos, motociclista, deu entrada no pronto-socorro para atendimento de urgência e emergência após colidir com um automóvel em via pública, na velocidade de 90 km/hora. Após realizar exame de raio-x, foram identificadas fraturas nos seguintes ossos: úmero, tíbia e fíbula. Assinale a alternativa que corresponde à região correta de cada osso, respectivamente.
- A) Membro superior, membro inferior e membro superior.
 - B) Membro inferior, membro superior e membro inferior.
 - C) Membro superior, membro superior e membro inferior.
 - D) Membro superior, membro inferior e membro inferior.
13. As valvas ou válvulas do coração são estruturas compostas essencialmente por tecido fibroso, revestidas por endotélio flexível, porém muito resistentes. Qual valva possibilita o sangue fluir do ventrículo esquerdo até a aorta ascendente?
- A) Valva aórtica.
 - B) Valva pulmonar.
 - C) Valva atrioventricular esquerda/mitral.
 - D) Valva atrioventricular direita/tricúspide.
14. A respiração é um processo fisiológico pelo qual os indivíduos inalam oxigênio do meio circulante e exalam dióxido de carbono. Durante a oxigenação, proporcionada pela respiração, na circulação sistêmica, ocorre:
- A) absorção de CO_2 e O_2 nos tecidos.
 - B) eliminação de CO_2 e O_2 nos tecidos.
 - C) eliminação de CO_2 e absorção de O_2 nos tecidos.
 - D) eliminação de O_2 e absorção de CO_2 nos pulmões.
15. A articulação do joelho propriamente dita, ou articulação tibiofemoral, é classificada como uma articulação gínglimo por funcionar como uma dobradiça. Entretanto, essa articulação é às vezes denominada trocogínglimo, por causa dos movimentos de rotação medial e lateral que podem ocorrer durante a flexão. Como são denominadas as cartilagens especializadas que funcionam como amortecedores entre os ossos dessa articulação?
- A) Patela.
 - B) Côndilos.
 - C) Meniscos.
 - D) Ligamentos.
16. Os movimentos do ombro são muitos e variados. A única conexão da articulação do ombro com o esqueleto axial ocorre por meio da:
- A) cabeça do rádio com o capitulum do úmero na articulação umeroradial.
 - B) escápula e de sua conexão pela clavícula na articulação esternoclavicular.
 - C) trocléa do úmero com Incisura troclear da ulna na articulação umerocubital.
 - D) cabeça arredondada do fêmur e o acetábulo da pelve na articulação coxofemoral.

17. O grupo de músculos quadríceps contrai-se excêntrica quando o corpo se abaixa lentamente pela ação do membro inferior durante um movimento de apoio de peso.
Sobre o movimento descrito acima é correto afirmar que o quadríceps funciona como um:
- A) desacelerador da flexão da articulação do joelho nos movimentos de apoio de peso, contraindo-se excêntrica para evitar um movimento descendente muito rápido.
 - B) desacelerador da flexão da articulação do joelho nos movimentos de apoio de peso, contraindo-se concêntrica para evitar um movimento descendente muito rápido.
 - C) acelerador da flexão da articulação do joelho nos movimentos de apoio de peso, contraindo-se concêntrica para evitar um movimento descendente muito rápido.
 - D) acelerador da flexão da articulação do joelho nos movimentos de apoio de peso, contraindo-se excêntrica para promover um movimento descendente rápido.
18. Na análise de atividades, é importante entender que os músculos normalmente são agrupados de acordo com a sua função concêntrica e trabalham em oposição correlata a um grupo antagonista. Analisando o movimento de flexão do cotovelo, pode-se afirmar corretamente:
- A) o tríceps braquial e o ancônio trabalham juntos como um agregado muscular para produzir a flexão do cotovelo.
 - B) se houver tensão ativa, os extensores do cotovelo se contraem concêntrica para controlar o grau e a velocidade de alongamento.
 - C) nesse alongamento cooperativo, o tríceps e o ancônio podem ou não estar sob tensão ativa. Se não houver tensão, o alongamento é ativo, causado totalmente pelos flexores do cotovelo.
 - D) no funcionamento conjunto dos flexores do cotovelo (músculos bíceps braquial, braquial e braquiorradial) estes contraem-se concêntrica como um grupo agonista para fazer a flexão do cotovelo.
19. A adenosina trifosfato (ATP) provê a energia requerida para a contração muscular, a principal função do músculo esquelético. Qual via geradora de ATP, disposta nas fibras musculares, tem como substrato energético os aminoácidos/proteínas?
- A) O sistema oxidativo.
 - B) O sistema glicolítico aeróbio.
 - C) O sistema ATP- fosfocreatina.
 - D) O sistema glicolítico anaeróbio.
20. Receptores pós-sinápticos correspondem a um grupo diverso de proteínas transmembranares que traduzem a ligação do neurotransmissor em sinal elétrico pela abertura ou pelo fechamento dos canais iônicos. Existem duas principais classes desses receptores, quais são elas?
- A) Aqueles cuja molécula do receptor abre os canais de cálcio (receptor metabotrópico) e aqueles cujos receptor e canal são moléculas separadas (receptor ionotrópico).
 - B) Aqueles cuja molécula do receptor é também um canal iônico (receptor metabotrópico) e aqueles cujos receptor e canal são moléculas separadas (receptor ionotrópico).
 - C) Aqueles cuja molécula do receptor é também um canal iônico (receptor ionotrópico) e aqueles cujos receptor e canal são moléculas separadas (receptor metabotrópico).
 - D) Aqueles cuja molécula do receptor é também um canal iônico (receptor ionotrópico) e aqueles cujos receptor e canal abrem os canais de cálcio (receptor metabotrópico).
21. Dona Maria, 65 anos, foi diagnosticada com osteoartrite secundária no quadril e foi encaminhada para o profissional de educação física para prescrição e acompanhamento de exercícios. Problemas relacionados com o desgaste de componentes articulares são comuns na população geriátrica. Levando em consideração apenas a osteoartrite apresentada por dona Maria, pode-se afirmar corretamente que:
- A) no caso de treinamento aeróbio, evita-se o uso de cicloergômetro ou outro que diminua o impacto na articulação acometida.
 - B) apesar da literatura ser escassa sobre a intensidade do treinamento, recomenda-se trabalhar com intensidades entre moderada e forte para se alcançar os benefícios clínicos mais importantes.
 - C) exercícios resistidos e aeróbios são eficientes de forma similar aos benefícios clínicos da doença, trazendo melhoras na força, no equilíbrio, na amplitude articular, além de uma diminuição da inflamação e da dor.
 - D) exercícios em ambiente aquático são mais eficientes que os realizados em meio terrestre, embora tenham sido observados benefícios clínicos em idosos com limitação funcional ou obesos, em meio terrestre, o que torna esse ambiente uma maneira de iniciação do treinamento, em alguns casos.

22. Embora não haja tratamento definitivo para a maioria das doenças neuromusculares (DNM), isso não significa que não se possa tratá-las. O consenso sobre os exercícios para crianças com Distrofia Muscular de Duchenne (DMD) é:
- A) os exercícios resistidos de intensidade baixa ou moderada não deveriam ser aplicados pois evitariam estimular a atividade enzimática e as propriedades contráteis das fibras musculares.
 - B) os exercícios resistidos de intensidade baixa ou moderada poderiam ser aplicados pelo menos para estimular a atividade enzimática e as propriedades contráteis das fibras musculares.
 - C) os exercícios utilizando alta resistência não devem ser evitados, pois serviriam, pelo menos, para estimular a atividade enzimática e as propriedades contráteis das fibras musculares.
 - D) os exercícios utilizando alta resistência devam ser realizados, pois não há risco de grande estresse mecânico sobre as fibras musculares, as quais necrosam com maior facilidade e possuem menor reserva regenerativa.
23. Conforme o objetivo determinado pelo avaliador, as avaliações podem ser classificadas em três diferentes tipos: a avaliação diagnóstica, a avaliação formativa e as avaliações somativas (CHARRO et al., 2010). Qual dos três tipos de avaliação, classificadas de acordo com o autor, tem o propósito de fornecer um feedback para o avaliado e para o avaliador, e qual delas é realizada ao final do programa de treinamento, respectivamente?
- A) Avaliação diagnóstica e avaliação formativa.
 - B) Avaliação diagnóstica e avaliação somativa.
 - C) Avaliação somativa e avaliação formativa.
 - D) Avaliação formativa e avaliação somativa.
24. Os avaliadores, ao considerarem algum sujeito para que seja realizada determinada avaliação física, devem seguir alguns preceitos, entre os quais se destacam: explicação e demonstração, atenção ao período de avaliação, entre outros (UNESCO, 2013). Em relação à realização da avaliação física em mulheres, quais cuidados devem ser tomados pelo profissional de educação física para garantir uma fidedignidade?
- A) Que a avaliada esteja em um período longo de jejum.
 - B) Que a avaliada realize os testes e retestes independente das fases dos diferentes períodos menstruais.
 - C) Que a avaliada evite a realização dos testes nos períodos de 7 a 11 dias após o início da menstruação.
 - D) Que a avaliada realize atividades físicas extenuantes nos momentos e dias anteriores à aplicação do teste.
25. A composição corporal é um indicador que está relacionado com a aptidão física e o estado de saúde dos indivíduos. É considerado um método duplamente indireto de avaliação da composição corporal dos indivíduos:
- A) Plestimografia.
 - B) Hidrodensitometria.
 - C) Índice de massa corporal (IMC).
 - D) Absorciometria de raios X de energia dupla (DEXA).
26. O índice de massa corporal (IMC) é um método que consiste em utilizar a estatura e o peso para estimar valores críticos de gordura nos quais aumentam os riscos de doenças. Sobre o índice de massa corporal (IMC), pode-se afirmar corretamente:
- A) É considerado um método indireto da avaliação corporal.
 - B) Para calculá-lo, divide-se a estatura pelo quadrado do peso corporal.
 - C) Esse método especifica o quantitativo de gordura ou massa magra do indivíduo.
 - D) É um meio de fácil identificação da obesidade ou dos índices de subnutrição em grandes populações.
27. A sobrecarga pode ser definida como o estresse ou a carga de trabalho imposta sobre o corpo visando uma resposta ou adaptação. Dentro do treinamento desportivo, sobre o princípio da sobrecarga, pode-se afirmar corretamente que:
- A) se um movimento não representar um estresse ou sobrecarga ao nosso organismo, ele será tido como uma ação sem alteração da homeostase (do equilíbrio) e nada acontecerá.
 - B) a sobrecarga deve ser elevada subitamente e sob acompanhamento das respostas orgânicas ocasionadas pelo aumento da referida carga/estresse.
 - C) a sobrecarga não está envolvida nas condições para a sucessão de contrações musculares que serão realizadas durante um treinamento.
 - D) não importa qual seja a finalidade do treinamento planejado; mesmo não havendo sobrecarga, haverá quebra da homeostase.

28. A finalidade de um treinamento físico deve ser aumentar a capacidade funcional do indivíduo. Caso contrário, poderá ocorrer um destreinamento ou regressão dessa capacidade. Qual dos princípios do treinamento físico representa a situação apresentada?
- A) Individualidade Biológica.
 - B) Reversibilidade.
 - C) Especificidade.
 - D) Sobrecarga.
29. Força é uma capacidade vital para o ser humano. É pela sua aplicação bem calibrada que conseguimos desempenhar nossas tarefas diárias, além de ser, é claro, um requisito básico para a expressão de nossas máximas capacidades físicas nas mais diversas modalidades desportivas. Pode-se definir força rápida ou potência como:
- A) a maior força muscular realizada pelo indivíduo. É caracterizada pela capacidade neuromuscular de recrutar o maior número possível de unidades motoras, gerando uma contração muscular no nível mais elevado possível, isto é, uma contração voluntária máxima.
 - B) resultante que atua sobre um corpo e descreve um movimento em trajetória circular. É responsável por alterar a direção da velocidade do corpo e, além disso, aponta sempre para o centro das curvas, de modo que o ângulo formado entre essa força e o vetor velocidade seja sempre de 90°.
 - C) a capacidade de repetição de movimentos ou sustentação de uma carga pelo maior tempo possível, sem a perda da qualidade do movimento ou fadiga excessiva. É caracterizada pela capacidade neuromuscular de recrutar as unidades motoras de forma repetida, gerando contração muscular.
 - D) a capacidade do sistema neuromuscular movimentar a si mesmo ou a objetos o maior número de vezes durante um determinado tempo, ou seja, realizar a maior quantidade de repetições em certo intervalo. Assim, é uma variável caracterizada pela capacidade de ativar e integrar, de forma ordenada e rápida, as unidades motoras gerando uma contração muscular rápida.
30. A corrida constitui uma forma muito difundida de exercício físico, pois o baixo custo para sua realização democratiza bastante o ingresso de novos praticantes. Sobre o treinamento esportivo relacionado às corridas, pode-se afirmar corretamente que:
- A) nessa modalidade, utiliza-se a carga do tipo interna, isto é, o peso do próprio corpo, tornando relativa sua prática, dependendo do peso de cada praticante. Porém, também pode utilizar cargas externas.
 - B) a modalidade prioriza uma velocidade de execução de leve à moderada, sendo importante o desenvolvimento do tipo potência.
 - C) em relação à ação muscular, nessa modalidade, a ação excêntrica é priorizada, tanto em corridas de longa distância quanto nas mais rasas.
 - D) as ações isotônicas são praticamente inexistentes na corrida, enquanto as ações excêntricas são realizadas em corridas de rua.
31. O feedback é uma resposta obtida quando o aprendiz realiza uma determinada movimentação motora, diretamente entrelaçado à prática e, também, influencia o processo de aquisição de uma habilidade motora. A respeito do feedback no processo de habilidades motoras, pode-se afirmar corretamente:
- A) o feedback pode ser positivo ou negativo: o primeiro acontece quando se aponta as coisas que foram mal executadas ou devem ser corrigidas; já o segundo, quando se aponta as coisas que foram bem executadas.
 - B) é importante a presença de feedbacks negativos em detrimento aos positivos (mesmo que se refiram a uma pequena melhora do desempenho), pois geram um sentimento de motivação e o encorajam a permanecer na atividade.
 - C) após um indivíduo praticar uma habilidade, existem fontes de informações sobre o seu desempenho. A fonte externa consiste no sistema de feedback sensorial do indivíduo; e a interna corresponde ao feedback fornecido por outra pessoa sobre o desempenho dele.
 - D) o feedback externo é denominado de feedback aumentado e acrescentado ao interno de duas maneiras, em alguns casos, ele melhora o feedback intrínseco à tarefa que o próprio sistema sensorial do indivíduo pode detectar e acrescenta informações que o aprendiz não obtém pelo feedback interno.

32. A palavra habilidade motora é normalmente utilizada para indicar duas coisas relacionadas, porém distintas: um ato ou tarefa que requer movimento e que deve ser aprendido para ser adequadamente executado ou um indicador de qualidade do desempenho. Quando se vai discutir sobre a habilidade motora pode-se afirmar corretamente que:
- A) A habilidade motora é bastante fácil de ser transmitida a outras pessoas, pois não carece de objetividade.
 - B) Para tornar as habilidades motoras transmissíveis a outras pessoas, é preciso transformá-las em conhecimento declarativo.
 - C) A habilidade motora é uma capacidade coletiva adquirida com a prática, portanto, de natureza relacionada com a coletividade.
 - D) As habilidades motoras são inatas, independem da descrição de um sistema de operações por meio de palavras, abstraindo e codificando os seus aspectos espaciais e temporais.
33. As habilidades motoras, como tarefas motoras, podem ser classificadas de acordo com seus atributos e características. Diferentes critérios são utilizados para essa classificação. De acordo com critério de precisão do movimento, as habilidades podem ser classificadas em:
- A) Grossas (aquelas que envolvem grandes grupos musculares na sua execução); e finas (aquelas que envolvem pequenos grupos musculares na sua execução).
 - B) Fechadas (aquelas executadas em ambientes estáveis e previsíveis); abertas (aquelas executadas em ambientes imprevisíveis, em constante mudança).
 - C) De circuito fechado (aquelas em que o feedback é usado durante a execução; mais lentas); de circuito aberto (aquelas em que o feedback não pode ser usado durante a execução; mais rápidas ou balísticas).
 - D) Discretas (aquelas em que o início e o fim do movimento são distintos); seriadas (aquelas em que habilidades discretas são colocadas numa sequência); contínuas (aquelas em que o início e o fim do movimento não são distintos).
34. A hereditariedade é responsável pela tendência do desenvolvimento humano ocorrer de modo ordenado e previsível. Denominado sequência desenvolvimentista, em quais sentidos o desenvolvimento humano tende a ocorrer?
- A) No sentido látero-lateral e ântero-posterior.
 - B) No sentido céfalo-caudal e próximo-distal.
 - C) No sentido látero-lateral e próximo-distal.
 - D) No sentido látero-lateral e céfalo-caudal.
35. Seis grandes abordagens discutem o desenvolvimento cognitivo na primeira infância, compreendida como o período dos dois primeiros anos de vida. Qual abordagem estuda como a aprendizagem ocorre ou como o comportamento se altera em resposta a um estímulo ou experiência vivenciada?
- A) A abordagem piagetiana.
 - B) A abordagem behaviorista.
 - C) A abordagem sociocontextual.
 - D) A abordagem do processamento de informações.
36. Cronologicamente, a adolescência é caracterizada entre os 12 e 18 anos de idade. Essa fase do desenvolvimento é permeada por grandes transformações cognitivas, psicológicas, sociais e físicas, e todas elas estão associadas à maturação biológica. Analise as opções sobre o esporte de rendimento para crianças e adolescentes e marque a resposta correta.
- A) A transição das habilidades motoras fundamentais para as especializadas ocorre linearmente com a idade cronológica dos indivíduos.
 - B) A antecipação de estágios referente a habilidades motoras fundamentais não determina prejuízo sobre as habilidades motoras especializadas.
 - C) Os esportes de rendimento para os adolescentes impactam negativamente (retardam) no desenvolvimento físico, principalmente sobre a estatura.
 - D) A inserção de crianças ou adolescentes em esportes competitivos precocemente, embora aceitável, pode ser um erro no desenvolvimento psicomotor geral.

37. Alguns estudiosos identificaram um padrão cognitivo e uma nova organização da estrutura de pensamento conhecida como pensamento relativista ou pós-formal. Com base nesse conceito, assinale a alternativa correta.
- A) O pensamento pós-formal é naturalmente iniciado em meados da adolescência e combina características do pensamento formal e operatório concreto.
 - B) O pensamento pós-formal é uma reorganização que busca a resposta certa e, considerando que o adulto tem mais discernimento moral e ético, a conclusão é apenas uma resposta.
 - C) O pensamento relativista tem esta nomenclatura pois é relativo às estruturas concretas e formais adquiridas em ciclos da vida anterior, como a infância e, mais ainda, na adolescência.
 - D) O pensamento relativista, ou pós-formal, ocorre em adultos jovens ou de meia-idade e refere-se à combinação de emoções com o pensamento formal, levando a outras verdades que não seja apenas uma.
38. O papel da escola, da família e dos grupos de amigos sobre os adolescentes é um tema recorrente nos debates da psicologia do desenvolvimento humano. Sobre esse tema, assinale a alternativa correta.
- A) Grande parte dos professores trata os adolescentes como um “miniadulto” o que é aceitável a partir do entendimento que essa fase antecede a fase adulta.
 - B) Embora o grupo de amigos tenha fundamental importância na adolescência, ele exerce pouca influência sobre o desenvolvimento cognitivo, sociocultural e físico dos adolescentes.
 - C) O conflito natural e aceitável entre pais e adolescentes é baseado na diferença de visão entre eles. Esse conflito, pautado em questionamentos e arguições, é necessário para o amadurecimento dos adolescentes.
 - D) A sensação de liberdade e a rebeldia natural do adolescente, apoiada na força de pressão dos grupos de amigos, favorece o uso de drogas ilícitas e, segundo Wallon, a afetividade da família pouco pode fazer sobre esse aspecto.
39. A teoria da ação pode ser resumida por um conjunto de quatro princípios ou postulados básicos. Qual postulado afirma que a ação como comportamento intencional não pode ser explicada simplesmente pelos mecanismos de funcionamento biológico em um sentido estrito, mas por um processo direcionado e psicologicamente regulado?
- A) Postulado de sistema.
 - B) Postulado da regulação.
 - C) Postulado da intencionalidade.
 - D) Postulado do desenvolvimento.
40. Segundo Nitsch (1986:211), pelo menos três funções são visíveis simultaneamente em ações individuais, com diferentes níveis de importância, as quais devem ser levadas em consideração em análises de ações esportivas. Como se pode definir corretamente a função construtiva da ação, segundo o autor?
- A) Por meio de ações, se cria e transforma a realidade e soluciona tarefas e problemas específicos. Essa função é dominante para o comportamento tático nos jogos de conjunto, especialmente para o processo de tomada de decisão em jogos coletivos.
 - B) Por meio de ações, se investiga a realidade e soluciona tarefas e problemas específicos. Essa função é dominante para o comportamento investigativo nos jogos de investigação, especialmente para o processo de tomada de descoberta em jogos de investigação.
 - C) Por meio de ações, uma pessoa (o ator) expressa seus pensamentos, sentimentos, atitudes e emoções, intencionalmente, na presença de outras pessoas. Nesse sentido, a ação é, ao mesmo tempo, a autoapresentação da pessoa e seu reflexo interno de valores, normas e regras sociais. Essa função é dominante em atividades que exigem uma boa expressão corporal. Por exemplo, na dança, ginástica rítmica, ginástica olímpica e ginástica aeróbica.
 - D) Por meio de ações se explora, experimenta e reconstrói a realidade. Isso significa que uma pessoa, independentemente de tarefas concretas, pode adquirir, através de ações, informações e experiências importantes para o desenvolvimento, a estabilização e a modificação dos conceitos internos. Tal função de exploração é de grande importância para os processos de aprendizagem de técnicas e táticas esportivas, para o desenvolvimento do comportamento criativo dos jogos coletivos e para enfrentar os esportes de risco.

41. A interação e a interrelação entre a pessoa e seu meio ambiente apresentam o processo básico de regulação do comportamento humano. Nesse contexto, são acentuadas algumas relações fundamentais. Qual relação afirma que: “A ação humana representa uma unidade dinâmica entre a pessoa e seu meio ambiente. Agir significa o confronto permanente de uma pessoa com seu meio ambiente físico e social. Agir, nesse contexto, significa analisar e solucionar problemas e conflitos sociais.”?
- A) Relação temporal.
 - B) Relação psicossocial.
 - C) Relação psicossomática.
 - D) Realização intrapsíquica.
42. As relações entre esporte e personalidade são representadas na psicologia do esporte por três diferentes hipóteses. O que se pode afirmar, corretamente, em relação à hipótese de interação?
- A) Segundo essa hipótese, ocorre um transtorno psicológico severo que se caracteriza por uma pessoa que apresenta duas ou mais personalidades, tais quais possuem suas próprias memórias, preferências, sentimentos, comportamentos e demais aspectos.
 - B) Segundo essa hipótese, o esporte é considerado um fator de socialização. A atividade esportiva influencia a personalidade e seu desenvolvimento de forma específica. Altera, por exemplo, a motivação para o rendimento, o comportamento agressivo, o papel da mulher, a liderança e a comunicação social.
 - C) Segundo essa hipótese, os processos de seleção e de socialização influenciam-se de forma recíproca. Por exemplo, o boxeador agressivo por natureza torna-se ainda mais agressivo com a prática desse esporte; o atleta de alto nível melhora seu desempenho ao praticar esportes competitivos; e o atleta de esportes coletivos torna-se mais extrovertido ao praticá-los.
 - D) O esporte é considerado um fator de seleção. Pessoas com determinada estrutura de personalidade se interessam por modalidades esportivas específicas ou por determinadas formas de prática esportiva. Segundo essa hipótese, existe uma melhor adaptação da estrutura da personalidade ao perfil de exigência das modalidades esportivas. Por exemplo, as pessoas orientadas para o rendimento se dedicam ao esporte competitivo, as pessoas agressivas se interessam pelo boxe e as pessoas introvertidas, pelos esportes individuais.
43. Existem diversas compreensões do jogo e/ou lúdico a partir dos principais intelectuais de cada área da ciência. Qual a compreensão do jogo e/ou lúdico para Jean Piaget?
- A) O jogo é uma atividade de construção da inteligência, do afeto e da linguagem.
 - B) O jogo é o intermediário entre a realidade concreta e o mundo psíquico de cada sujeito.
 - C) Reconstrução da experiência e da cura emocional que ocorrem por meio de atividades ligadas ao jogo.
 - D) Os jogos são os momentos em que se consolidam valores e ideias que se encontram entre o real e o potencial.
44. As atividades naturais terrestres buscam a contemplação e a integração com um ambiente que geralmente foge ao fluxo de informações e de avanços tecnológicos que ditam a sociedade contemporânea. São atividades que, por meio do uso de bússolas e mapas, procuram chegar a um destino que tem alguma especificidade de interesse do praticante, como uma lagoa, uma gruta ou um rio.
- A) Orientação.
 - B) Atividades de integração.
 - C) Atividades de observação.
 - D) Montanhismo e alpinismo.
45. Para Piaget, a aprendizagem ocorre à medida que a criança, ao se desenvolver biologicamente, vai construindo a capacidade de interagir com os objetos. Os jogos exercem papel fundamental nos conceitos que Piaget aborda sobre assimilação e acomodação. Quais são esses conceitos, respectivamente?
- A) Processo em que a criança modifica o seu estágio mental a partir das respostas que ocorrem à assimilação. Processo em que a criança, ao passo que vai se desenvolvendo, vai compreendendo e incorporando elementos do mundo externo e subjetivando-os.
 - B) Atividades utilitárias básicas, como trazer algo próximo ao corpo ou rolar uma bola. Seguir ordens e valores estabelecidos e a manipulação de regras, essenciais ao convívio social e que se estenderá por toda a vida adulta.
 - C) Processo em que a criança, ao passo que vai se desenvolvendo, vai compreendendo e incorporando elementos do mundo externo e subjetivando-os. Processo em que a criança modifica o seu estágio mental a partir das respostas que ocorrem à assimilação.
 - D) Seguir ordens e valores estabelecidos e a manipulação de regras, essenciais ao convívio social e que se estenderá por toda a vida adulta. Atividades utilitárias básicas, como trazer algo próximo ao corpo ou rolar uma bola.

46. Vygotsky baseou seus estudos a partir dos conceitos de zonas (ou níveis) de desenvolvimento. Para o autor, o aprendizado pode ser encontrado em três estágios. Qual estágio diz respeito a experiências, saberes, vivências e habilidades já consolidadas pelo sujeito?
- A) Zona de desenvolvimento real.
 - B) Zona de desenvolvimento distal.
 - C) Zona de desenvolvimento proximal.
 - D) Zona de desenvolvimento potencial.
47. Antes de se proceder a uma avaliação, é necessário entender seu sentido, seu significado e sua direção. “A avaliação deve ser bem feita, a informação deve ser adequadamente obtida, utilizando instrumentos adequados. Trata-se de um padrão referente à qualidade técnica.” A qual padrão norteador para avaliação o enunciado está se referindo?
- A) Ética.
 - B) Precisão.
 - C) Utilidade.
 - D) Viabilidade.
48. A avaliação pode ser utilizada para melhoria, prestação de contas, divulgação e esclarecimento. Para isso existem dois tipos de avaliação: formativa e somativa. São características da avaliação formativa:
- A) Informa sobre os valores do avaliado.
 - B) Fornece um julgamento global do avaliado.
 - C) Determina a responsabilidade por sucessos e fracassos; proporciona a compreensão do fenômeno avaliado.
 - D) Auxilia na verificação da necessidade de ajuste de ações e intervenções para se atingir objetivos e metas determinados no planejamento.
49. A CLASSIFICAÇÃO INTERNACIONAL DE INCAPACIDADE, FUNCIONALIDADE E SAÚDE foi elaborada pela OMS para ser uma possível ferramenta de classificação que englobasse os vários aspectos da saúde. No que diz respeito à parte “funcionalidade e incapacidade”, encontra-se o subcomponente "Atividade", que diz respeito:
- A) Às limitações físicas e/ou cognitivas advindas da deficiência, como espasticidade, fraqueza muscular, surdez, redução da sensibilidade, perda da capacidade de memória e abstração etc.
 - B) Ao envolvimento em situações da vida real e a como o indivíduo se engaja na vida social. São os problemas enfrentados ao se envolver em situações de vida, como situações profissionais, de lazer, hobby, participação cívica e religiosa, por exemplo.
 - C) Às possíveis dificuldades na execução de tarefas ou ações. Tais dificuldades são advindas das deficiências em certas estruturas e funções do corpo, tendo alta relação com as atividades da vida diária. São as dificuldades que o indivíduo pode ter para executar atividades, como andar, mover-se da posição sentado para em pé, pegar objetos e manipulá-los, etc.
 - D) À utilização de instrumentos de avaliação bem estruturados e com medidas psicométricas adequadas, o profissional de educação física deve avaliar seu cliente tanto em relação a deficiências e potencialidades, quanto em relação a padrões funcionais e/ou estimativas populacionais de diagnóstico e prognóstico.
50. Os instrumentos de avaliação que compõem a avaliação física devem possuir boas características psicométricas, a fim de que o dado extraído seja confiável e aplicável. São instrumentos de avaliação no domínio das atividades, na categoria equilíbrio:
- A) Teste de caixas e blocos.
 - B) Teste de função motora de Wolf.
 - C) Teste dos nove pinos nos buracos.
 - D) Teste de alcance multidirecional.